

An aerial photograph of a winding asphalt road cutting through a dense, lush green forest. The trees are vibrant and appear to be illuminated by sunlight, creating a mix of deep green and bright yellow-green tones. The road curves from the bottom left towards the top right. Overlaid on the center of the image is the text 'ESG' in a large, bold, white, sans-serif font.

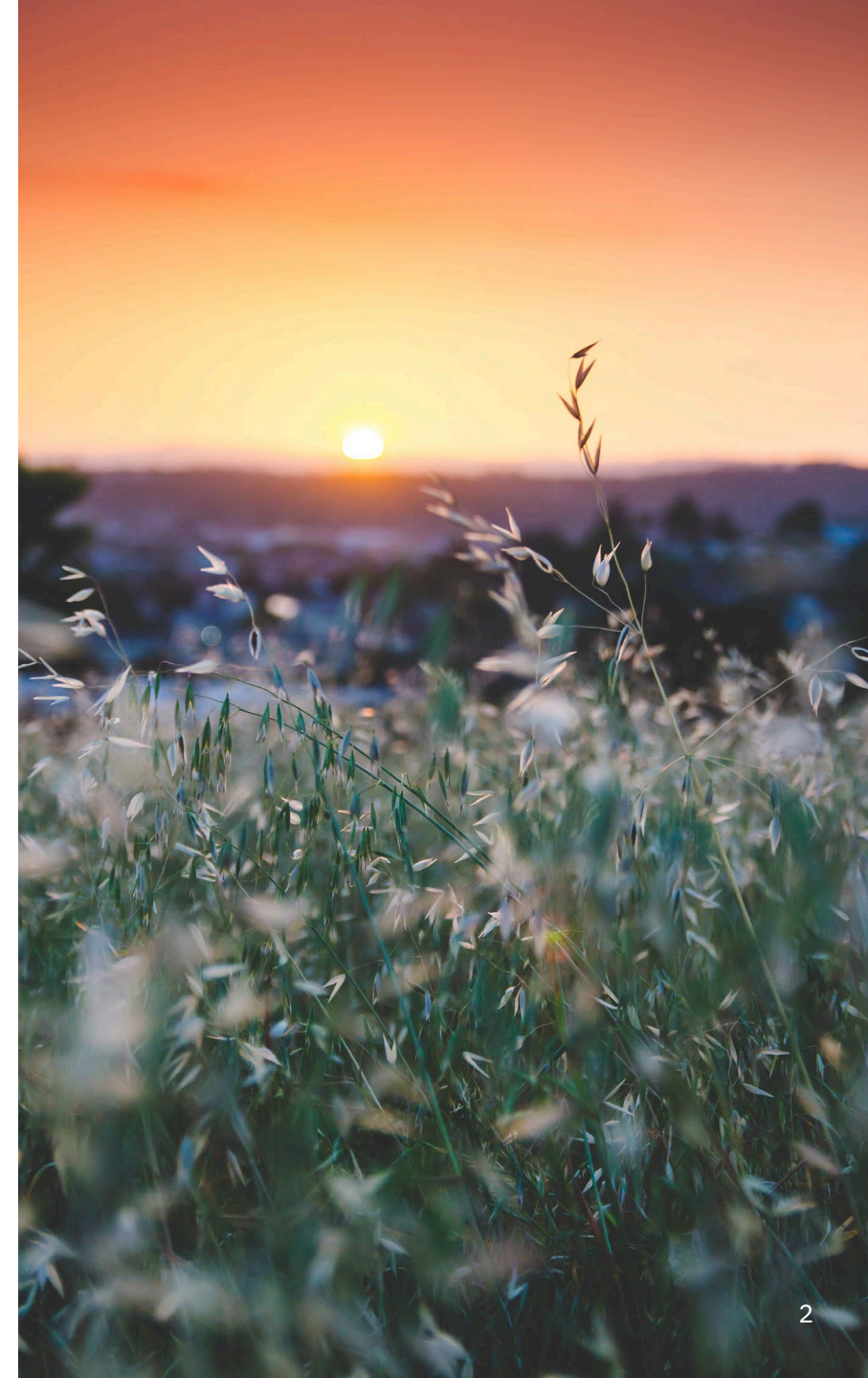
ESG

Rapport 2023

JEVI A/S

Indholdsfortegnelse

Forord	s. 3
Fakta om JEVI A/S	s. 4
Køreplan for bæredygtighed	s. 5
Bæredygtighedsstrategi	s. 6
Dobbelt væsentlighedsanalyse	s. 7
Opgørelse af ESG-nøgletal	s. 8
Opgørelsespraksis	s. 12
JEVI's arbejde med FN's Verdensmål	s. 17
JEVI's kultur og værdier	s. 19



Forord

Denne rapport beskriver arbejdet med bæredygtighed og ESG hos JEVI A/S. Vi fremhæver tilgangen til identifikation og vurdering af de udfordringer, der er væsentlige for os og vores interessenter.

Det er vigtigt at øge hastigheden i den grønne omstilling. Det er derfor vores mål at være forrest i innovationen af elektriske varmeløsninger og at udnytte vores know-how til at fremskynde omstillingen.

Vi har mere end 100 medarbejdere, og de er årsagen til, at vi opfylder vores mission, og at vores kunder stoler på os

Nøglen til en vellykket udvikling på bæredygtighedsområdet er stærk involvering og partnerskaber. Et væsentligt element er modet til at prøve. Det er sådan, vi lærer at tilpasse os og at lykkes. Bæredygtighedsrapporten viser, hvad vi allerede har opnået, den aktuelle status og ambitionerne for fremtiden.

Vi ser frem til det fortsatte arbejde med opgaven og til således at bidrage til en positiv omstilling. Vi opfordrer alle til at læse ESG-rapporten og til efterfølgende at dele tanker og tilbagemeldinger med os.

Det vil være et væsentligt bidrag til det fælles arbejde mod en mere bæredygtig og ansvarlig fremtid.

Tommy Christensen

CEO

Juni 2024



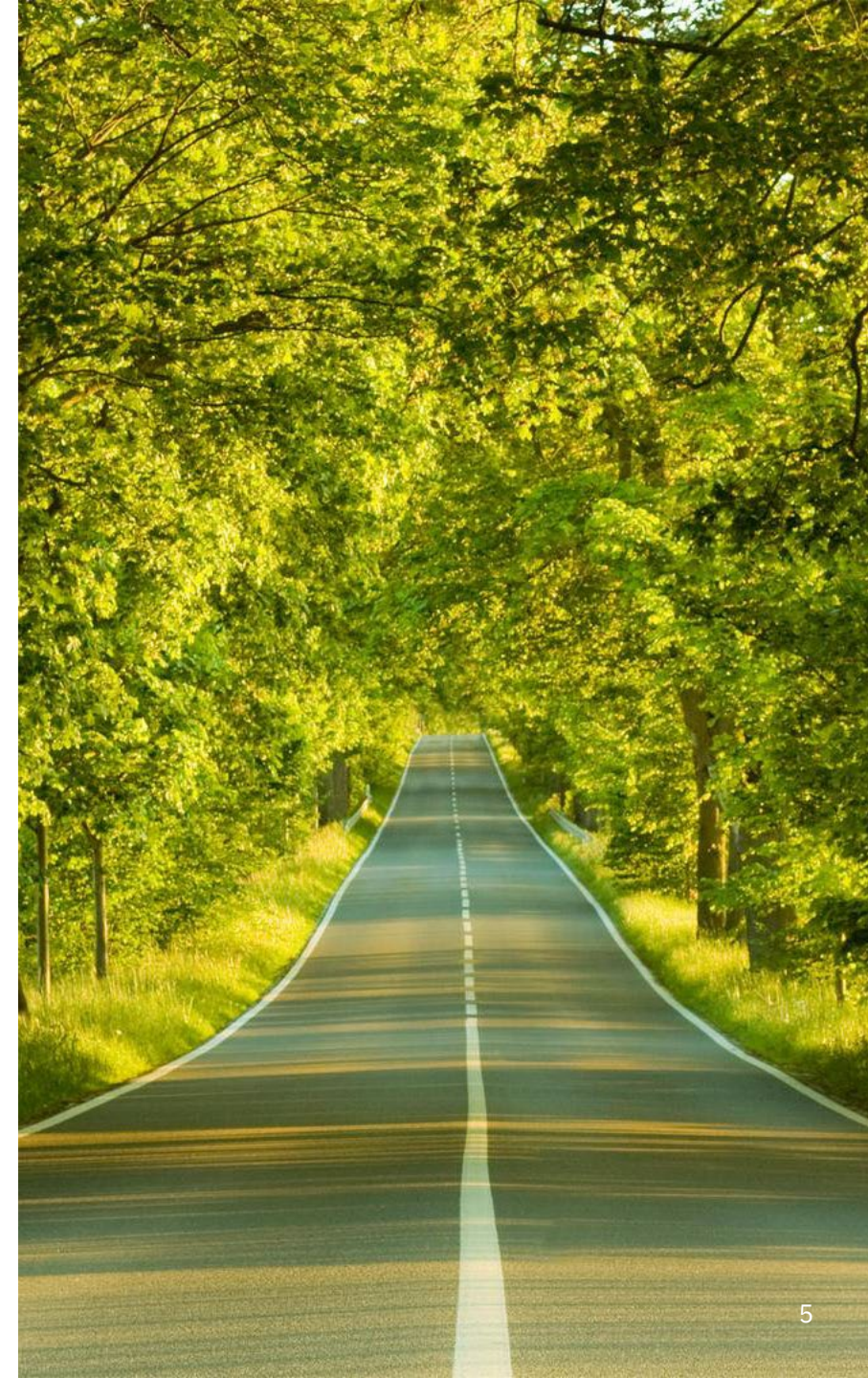
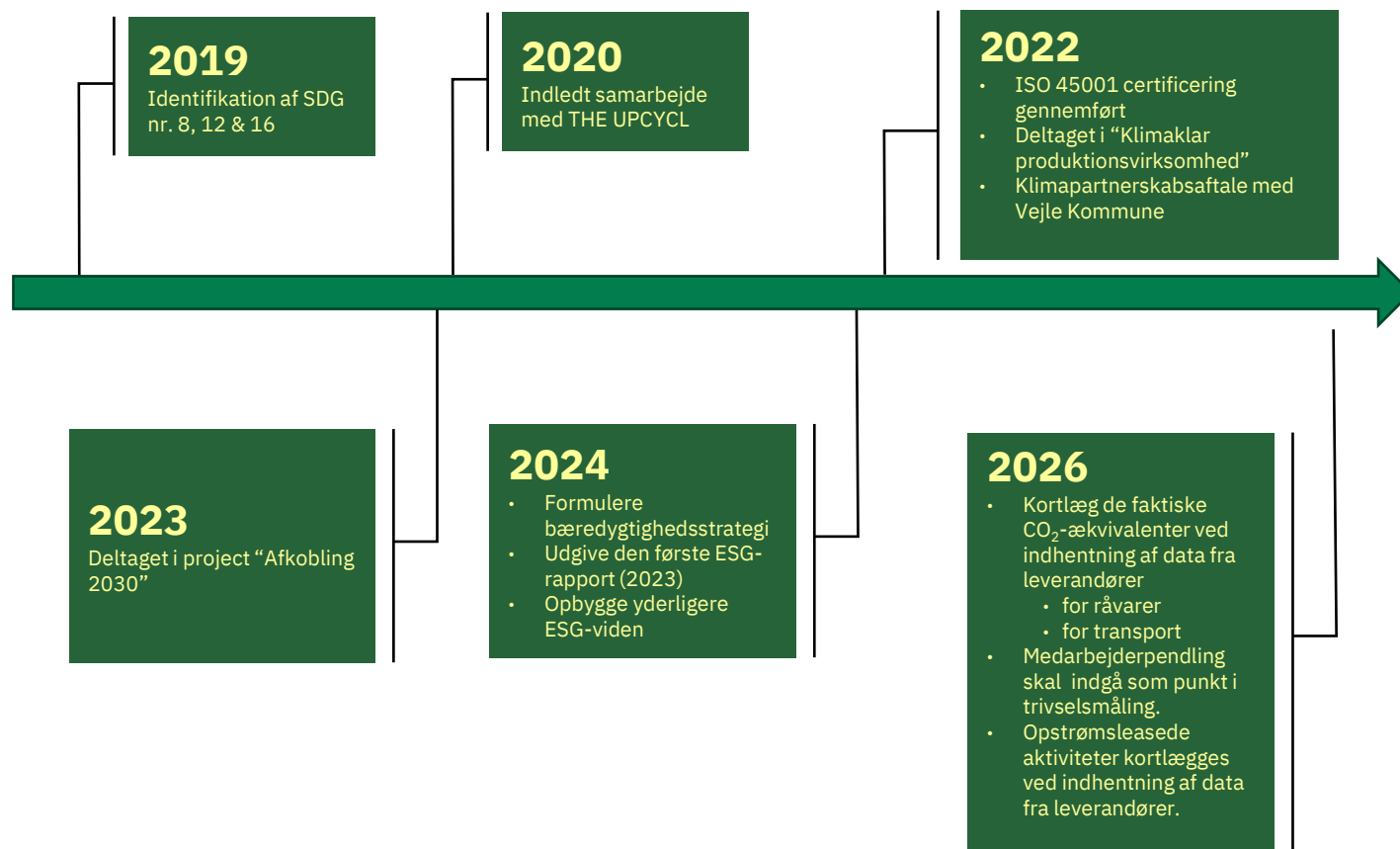
Fakta om JEVI A/S

- JEVI er førende leverandør af elektriske varmeløsninger til det globale, industrielle marked.
- JEVI ligger i Vejle tæt ved motorvej E45.
- Virksomheden råder over 9.200 m² produktionsfaciliteter, lager og kontorer.
- Ca. 100 fuldtidsansatte.
- ISO 9001, ISO 14001 & ISO 45001 certificeret.
- Virksomheden er 100% ejet af NIBE A/S.



Status og køreplan for bæredygtighed

Som rettesnor i udviklingen mod større bæredygtighed har vi gjort status og lavet en køreplan. I de kommende år vil vi tage fat på de væsentligste fokuspunkter og behandle dem skridt for skridt.



Bæredygtighedstrategi

I JEVI er det en strategisk beslutning at

- arbejde med reduktion af miljø- og klimabelastninger i scope 1 og 2, og i scope 3 via samarbejde med vores underleverandører.
- udvikle og levere tekniske løsninger til vores kunder der reducerer deres miljø- og klimabelastninger via en transformation fra fossilt brændstof til elektrificerede løsninger.

JEVI understøtter NIBE-koncernens ambition om yderligere bæredygtighed (CO₂ neutralitet frem mod 2050). Desuden arbejder vi i henhold til koncernens Climate Policy og ud fra dens værdi om reduceret miljøpåvirkning:

"En holistisk tilgang til miljøspørgsmål skal spille en central rolle i alt fra produktudviklingsaktiviteter, fremstilling og materialevalg til transport, produktfunktionalitet og genanvendelse efter endt levetid" (NIBEs årsrapport 2023).

Bæredygtighed er JEVIs "License to Operate".

Det er et strategisk sigte at udbrede og motivere hele virksomheden og dens leverandører til at arbejde med bæredygtighed, således at medarbejderne løbende kan bidrage med idéer, løsninger og forbedringer i arbejdet. Det sker via systematisk indsamling, bearbejdning og analyse af data, som anvendes til at prioritere og målrette nødvendige indsatsområder. Resultat offentliggøres i JEVIs årlige ESG-rapport.

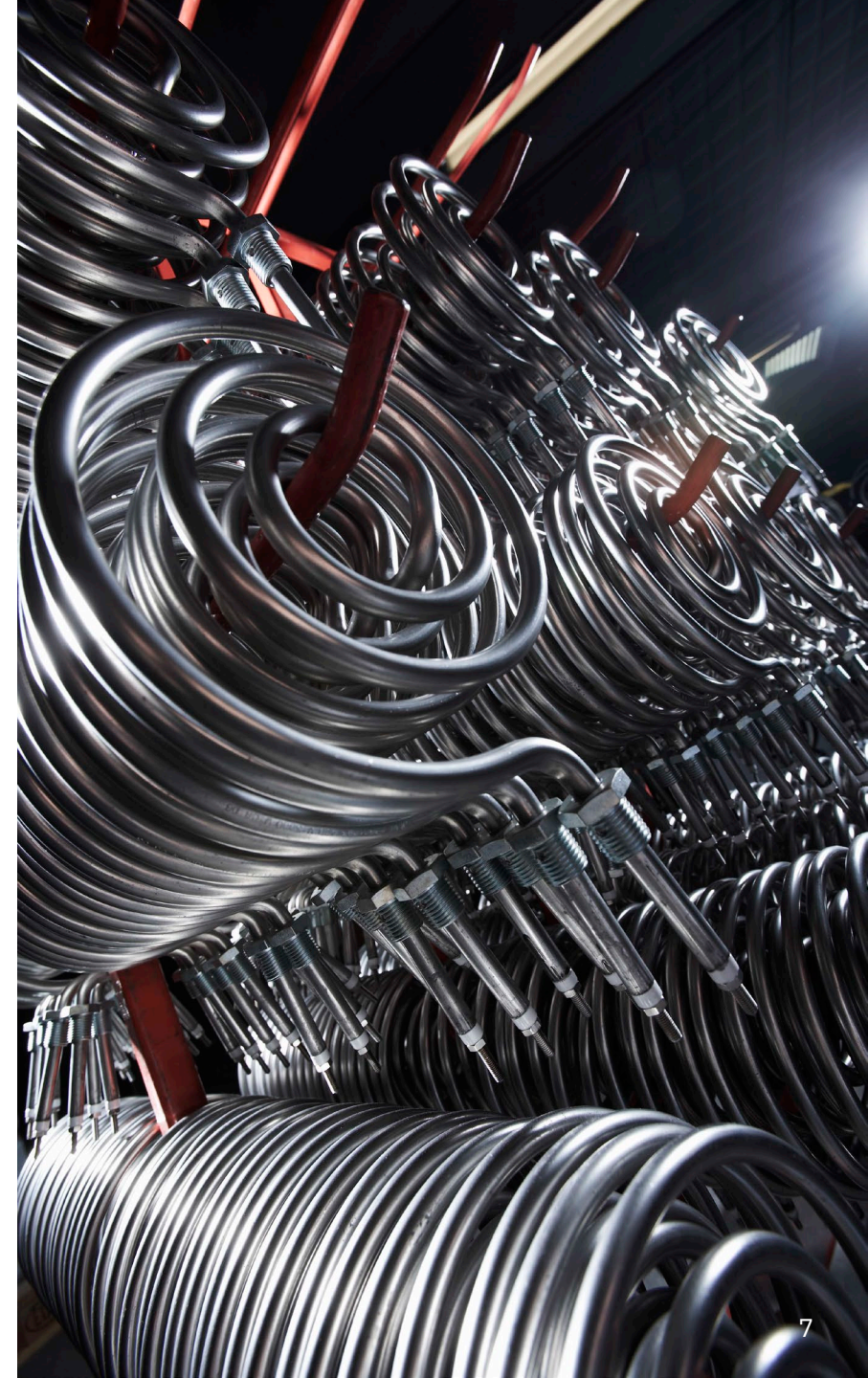
Årligt udvælges 1-2 indsatsområder, som vi i særlig grad vil bearbejde med henblik på mindskede miljø- og klimabelastninger. Indsatsområderne gøres målbare, og et team står for implementering med god ledelsesopbakning og involvering.

JEVI vil løbende indarbejde bæredygtighed i virksomhedens processer, funktioner og arbejdsgange.



Dobbelt væsentlighedsanalyse

- JEVI A/S har gennemført en omfattende væsentlighedsanalyse for området Bæredygtighed med særligt fokus på virksomheden og første led i værdikæden.
- Et panel bestående af bl.a. CEO, CFO, kvalitetschef, indkøbschef og produktionsformand sikrede en grundig gennemgang af specifikke områder.
- Ved væsentlighedsanalysens præsentation diskuterede panelmedlemmerne bæredygtighedsemner med særligt fokus på virksomhedens praksis og første led i værdikæden.
- De identificerede emners betydning for virksomheden og dens interesser er analyseret og vurderet. De mest relevante emner er udvalgt til yderligere undersøgelse og handling.
- Ved en væsentlighedsvurdering er hvert emnes påvirkning på virksomheden og dens bæredygtighedspræstationer nøje behandlet.
- Resultater af væsentlighedsanalysen blev kategoriseret og visualiseret og førte til et klart billede af deres betydning for virksomhedens drift og værdikæde.



I dybden med Environment-nøgletal

se s. 12 for opgørelsespraksis

ESG-nøgletal	2023	2022
CO2e-udledning, scope1, ton CO2e	73,01	74,9
CO2e-udledning, scope 2 ved brug af miljødeklaration, ton CO2e	138,38	135,48
CO2e-udledning, scope 2 ved grønne certifikater, ton CO2e	0	0
CO2e-udledning , scope 3, ton CO2e	456,13	619,31
Samlet CO2e-udledning (Scope 1, 2 og 3), ton CO2e	529,14	696,05
CO2 intensitet, samlet CO2e-udledning ift. omsætning, ton CO2e / mio. DKK	-	-
Samlet energiforbrug, GJ	3.008,29	2.944,51
Vedvarende energiandel, vedvarende energiforbrug ift. samlet energiforbrug, %	100	100
Biodiversitet – arealanvendelse, m ²	0	0
Vandforbrug, m ³	2484	2287
Vandforbrug i områder med vandrisiko (områder med højt vandstress), m ³	0	0
Ressourcetilstrømning, %	-	-
Ressourceudstrømning, %	-	-
Samlet mængde affald, ton	58,94	74,53
Håndtering af farligt affald, ton	1,65	0,14
Håndtering af genanvendeligt affald, ton	47,58	60,15



I dybden med Social-nøgletal (I)

se s. 13 for opgørelsespraksis

ESG-nøgletal	Enhed	2023		2022	
Sygefravær	%	4,2		1,03	
Arbejdsulykker - frekvens	LTIF	0		29	
Dødsfald	Antal	0		0	
Tabte arbejdsdage	Antal	12		55	
Medarbejderomsætning		9,8		20,4	
Kønsfordeling		Mænd	Kvinder	Mænd	Kvinder
• i organisationen		69,6	30,4	69,7	30,3
• i produktionen		36,6	22,3	39,3	20,2
• i administrationen		27,7	7,1	25,3	8,1
• i ledergruppen	%	5,4	0,9	5,1	2
Ansatte omfattet af kollektive overenskomster		64,3		50,9	
Aldersfordeling i organisationen					
• under 30 år		12,0		7,4	
• 30 – 50 år		33,3		37,9	
• over 50 år		58,3		58,9	
Lønforskel mellem køn	Gange	1,01		1,02	
Antal lærlinge/elever	Antal	2		2	



I dybden med Social-nøgletal (fortsat)

se s. 13 for opgørelsespraksis

ESG-nøgletal	Enhed	2023	2022
Uddannelsestimer	Mænd	679	779
	Kvinder	221	237
Work-life balance (familierelateret orlov)	%	100	100
Trivsel	Score	70	68
Medarbejder i skånestilling	Antal	2	1



G

I dybden med Governance-nøgletal

se s. 13 for opgørelsespraksis

ESG-nøgletal	Enhed	2023	2022
Tilfælde af korruption og bestikkelse	Antal	0	0
Uddannelse menneskerettigheder	% af medarbejdere gennemført	100	100
Uddannelse anti-korruption	% af medarbejdere gennemført	100	100

Opgørelsespraksis - Environmental

ESG-nøgletal	Beregningsmetoder til opgørelse
Co2e-udledning, scope 1	Aktiviteter i virksomheden (A)* emissionsfaktorer (b)
CO2e-udledning, scope 2	Aktiviteter i virksomheden (A)* emissionsfaktorer ved brug af miljødeklaration
	Aktiviteter i virksomheden (A)* emissionsfaktorer ved grønne certifikater (B)
CO2e-udledning, scope 3	Aktiviteter i virksomheden (A)* emissionsfaktorer (B)
Samlet CO2e-udledning (scope 1, 2, 3)	Samlet CO2e-udledning (scope 1, 2, 3)
CO2 intensitet, samlet CO2e-udledning ift. Omsætning	CO2 total/nettoomsætning
Samlet energiforbrug	Σ (brugt brændselstype (t)* energifaktor pr. type brændsel) pr. brændselstype + (brugt elektricitet (inkl. vedvarende energi) (MWh)*3,6) + brugt fjernvarme/fjernkøling inkl. vedvarende kilder til varme/køling (GJ)).
Vedvarende energiandel, vedvarende energiforbrug ift. samlet energiforbrug	(Vedvarende energi / energiforbrug) *100
Biodiversitet – arealanvendelse	Areal i hektar som virksomheden ejer, forvalter eller forpagter nær biodiversitetssensitive område. Ændringer over tid.
Vandforbrug	Summen af alt forbrugt vand – brutto
Vandforbrug i områder med vandrisiko (områder med høj vandstress)	M ³
Ressourcetilstrømning	Vægt og % af genbrugte eller genanvendte materialer, der er anvendt til fremstilling.
Ressourceudstrømning	Andel af genanvendeligt indhold i produkter og emballager.
Samlet mængde affald	
Håndtering af farligt affald	Andel af farligt affald sendt til destruktions.
Håndtering af genanvendeligt affald	Andelen af samlet affald, fordelt på genbrug, genanvendelse og andre nyttiggørelsesoperationer.

Opgørelsespraksis – Social + Governance

ESG-nøgletal	Beregningsmetoder til opgørelse
Sygefravær	Sygetimer / antal arbejdstimer (inkl. overarbejde) * 100
Arbejdsulykker	(Antal arbejdsulykker * 100.000) / total antal arbejdstimer for alle FTE'er
Dødsfald	Antal dødsfald, som følge af arbejdsrelaterede skader eller arbejdsrelateret dårligt helbred.
Tabte arbejdsdage	Antal tabte arbejdsdage grundet arbejdsrelaterede ulykker.
Medarbejderomsætning	(Frivilligt og ufrivilligt forladende FTE'er) / FTE'er * 100
Kønsfordeling i organisationen	(Kvindelige FTE'er + kvindelige midlertidige arbejdere) / (fuldtidsarbejdsstyrken) * 100
Kønsfordeling i produktionen	(Kvindelige FTE'er + kvindelige midlertidige arbejdere) / (produktion) * 100
Kønsfordeling i administration	(Kvindelige FTE'er + kvindelige midlertidige arbejdere) / (administration) * 100
Kønsdiversitet i ledelseslag	Andel af kvindelige ledere ud af de samlede antal ledere (%)
Ansatte omfattet af kollektive overenskomster	Andel af ansatte, som er omfattet af kollektive overenskomster (%)
Aldersfordeling i organisationen	Under 30 år / (Fuldtidsarbejdsstyrken) * 100
Aldersfordeling i organisationen	30 – 50 år / (Fuldtidsarbejdsstyrken) * 100
Aldersfordeling i organisationen	Over 50 år / (Fuldtidsarbejdsstyrken) * 100
Antal lærlinge / elever	Antal lærlinge og elever
Uddannelsestimer	Total antal uddannelsestimer / (fuldtidsarbejdsstyrken) * 100 fordelt på køn.
Work-life balance (familierelateret orlov)	% andel af medarbejdere, som har ret til familierelateret orlov
Trivselsscore	Resultat af årlig medarbejdertrivselsundersøgelse
Medarbejdere i skånestilling	Medarbejdere, der er ansat i særlig skånestilling (fleksjob, skånejob, tilskudsordning).
Tilfælde af korruption og bestikkelse	Tilfælde af korruption og bestikkelse

Opgørelsespraksis fortsat

Aktiviteter i virksomhedens udregning af Scope 1, 2 og 3:

JEVI A/S har baseret sin ESG-rapportering på aktivitetsbaserede data, der har været tilgængelige gennem indberetninger til moderkoncernen, NIBE A/S. Indberetningerne har givet overblik over operationelle aktiviteter og dannet grundlaget for vurdering af klimapåvirkningen på tværs af JEVIs driftsområder.

I bestræbelserne på at opnå nøjagtige og pålidelige data har vi aktivt forsøgt at indsamle faktiske CO₂-ækvivalenter fra vores leverandører. Desværre er disse oplysninger ikke tilgængelige fra samtlige leverandører. Som et resultat heraf har vi søgt alternative metoder til beregning af virksomhedens emissioner.

Derfor anvender vi som den primære emissionsberegner klimakompasset.dk - en anerkendt platform, der tilbyder en omfattende database og avancerede modeller til beregning af CO₂-ækvivalenter på tværs af aktiviteter og industrier. Anvendelsen har sikret en professionel tilgang til opgørelsespraksis, og vi har opnået valide estimater af virksomhedens klimapåvirkning.

Det er væsentligt at understrege, at selvom klimakompasset.dk er en værdifuld ressource i rapporteringsprocessen, er vi fortsat opmærksomme på metodens potentielle begrænsninger og usikkerheder. Vi er forpligtede til fortsat at forbedre opgørelsespraksis og at søge efter yderligere datakilder for at øge ESG-rapporternes nøjagtighed og pålidelighed.

Konsistens i dataindsamling mellem baseline-år og fremtidige år:

Vi har opretholdt konsistens i dataindsamlingsmetoder mellem baseline-år 2022 og fremtidige rapporteringsår. Det indebærer, at identiske metoder og kilder til dataindsamling er bibeholdt for at sikre sammenlignelighed og kontinuitet i ESG-rapporteringen over tid.

Ved at fastholde indsamlingsmetoden undgås unødigt variation eller usikkerhed i data og det sikres, at resultaterne er sammenlignelige på tværs af rapporteringsperioder. Det er særligt vigtigt, når tendenser og udviklinger i ESG-præstationer identificeres og effekten af bæredygtighedsinitiativer evalueres.

Ved at fastholde indsamlingsmetoden fra baseline-året 2022 og frem, sikres også ESG-datas integritet og pålidelighed, ligesom virksomhedens forpligtelse til gennemsigtig rapportering og ansvarlighed over for interessenter understøttes.

Manglende data

Indsamling af følgende data udestår med henblik på komplet rapportering af Scope 3-emissioner:

1. Faktiske CO₂-ækvivalenter for aktivitetsbaserede data fra leverandører (kategori 1).
2. Monetære beløb vedrørende opstrømstransport og -distribution (kategori 4).
3. Monetære beløb vedrørende flytransport (kategori 6).
4. Data vedrørende medarbejderpendling (kategori 7).
5. Specifikke data om nedstrømstransport og -distribution fra kunder (kategori 9).
6. Data for produktbortskaffelse indsamlet direkte fra kunder (kategori 12).

Opgørelsespraksis fortsat - Upstream

Scope 3	Medtages	Data findes	Data kan fremskaffes til dette år regnskab	Data findes ikke / Yderligere handling mhp. at kunne indgå i f.eks. næste års regnskab
	(Ja/Nej)	(Ja/Nej)		
1. Indkøbte varer og tjenesteydelser	ja	ja/nej	Aktivitetsbaserede data, der har været tilgængelige i form af indberetninger til NIBE, indgår i rapporten. Dog har det ikke været muligt at få udleveret de faktiske CO ₂ -ækvivalenter på aktivitetsbaserede data fra leverandører. Derfor er klimakompasset.dk anvendt som primær emissionsberegner.	Kortlæg de faktiske CO ₂ -ækvivalenter for råvarer ved at indhente data fra leverandører.
2. Anlægsaktiver fx køb af maskiner, produktionsudstyr mv.	ja	ja	Der er ikke foretaget køb af anlægsaktiver (maskiner og produktionsudstyr osv).	-
3. Brændsel- og energirelaterede aktiviteter*	ja	ja	Aktivitetsbaserede data, der har været tilgængeligt i form af indberetninger til Nibe, indgår i rapporten. Dog har det ikke været muligt at få udleveret de faktiske CO ₂ -ækvivalenter på aktivitetsbaserede data fra leverandører. Derfor er klimakompasset.dk anvendt som primær emissionsberegner.	-
4. Opstrømstransport og -distribution	nej	kun i DKK	Der findes monetære beløb vedrørende opstrømstransport og -distribution, men disse er ikke oplyst inden for tidsfristen.	Kortlæg de faktiske CO ₂ -ækvivalenter for transport ved at indhente data fra leverandører.
5. Affald genereret i forbindelse med aktiviteter	ja	ja	Aktivitetsbaserede data fra genanvendelsesvirksomhed.	-
6. Forretningsrejser	ja	kun i DKK	Der findes monetære beløb vedrørende flytransport, men disse er ikke oplyst inden for tidsfristen.	-
7. Medarbejderpendling	nej	nej	-	Fremadrettet indgår punktet som spørgsmål i trivselsmåling.
8. Opstrøms leasede aktiviteter	nej	nej	-	Kortlæg opstrøms leasede aktiviteter. Indhent data fra leverandører.

Opgørelsespraksis fortsat - Downstream

Scope 3	Medtages	Data findes	Data kan fremskaffes til dette år regnskab	Data findes ikke / Yderligere handling mhp. at kunne indgå i f.eks. næste års regnskab
	(Ja/Nej)	(Ja/Nej)		
9: Nedstrøms transport og distribution	nej	nej	-	Kortlægge nedstrøms transport og distribution. Indhente data fra kunder.
10: Forarbejdning af solgte produkter	nej	nej	-	-
11: Brug af solgte produkter	nej	nej	-	-
12: Behandling/bortskaffelse af solgte produkter	nej	nej	-	Kortlægge produkters bortskaffelse. Indhente data fra kunder.
13: Leasede aktiviteter	nej	nej	-	-
14: Franchises	Ikke relevant	Ikke relevant	-	-
15: Investeringer	Ikke relevant	Ikke relevant	-	-

De 17 Verdensmål



NIBE Group arbejder med 7 mål



JEVI A/S har særligt fokus på 3 mål



JEVI støtter mål nr. 8 ANSTÆNDIGE JOBS OG ØKONOMISK VÆKST

- Vi støtter aktivt medarbejdernes sundhed ved at yde tilskud til sportsaktiviteter.
- Daglig trivsel og stærk fællesskabsfølelse er vigtigt. Derfor støtter vi sociale medarbejderarrangementer gennem en aktiv personaleforening.
- Alle medarbejdere tilbydes en sundhedsforsikring.
- Vi samarbejder med skole og institutioner med henblik på vidensdeling, og vi tager imod elever og praktikanter fra videregående uddannelser.
- Personer på kanten af jobmarkedet er ansat i skånestillinger.
- Adoption af en skoleklasse, som via 2 årlige læringsbesøg hos os, bliver bedre rustet til at tage et uddannelses- og beskæftigelsesvalg.
- Vi og vores leverandører skal acceptere og forholde os til "FN's Code of Conduct".
- JEVI er arbejdsmiljøcertificeret.

JEVI støtter mål nr. 12 ANSVARLIGT FORBRUG OG ANSVARLIG PRODUKTION

- Virksomheden er miljøcertificeret og sætter løbende forbedringsmål.
- Vi sorterer affald til genanvendelse via bl.a. The UpCycle & REFOOD.
- Kvalitetscertificering indebærer arbejde med løbende forbedringer. Derved minimeres ressourceforbrug og materialespild.
- Energisyn i hele virksomheden fører til reduceret klimabelastning gennem relevante investeringer.
- Investering i varmepumper har reduceret 80% af klimabelastningen ved opvarmning.
- LED-belysning og betjeningsfri vandhaner reducerer klimabelastningen.
- Egen "too good to go" ordning i kantinen minimerer madspild.
- Siden 2020 har vi modtaget certificeret grøn vindmøllestrøm.
- Bevidst arbejde med reduktion af CO₂ udledning har ført til udarbejdelse af klima-regnskab og indgåelse af en klimapartnerskabsaftale med Vejle kommune.

JEVI støtter mål nr. 16 FRED, RETFÆRDIGHED OG STÆRKE INSTITUTIONER

- Medarbejdere og samarbejdspartnere behandles retfærdigt, værdigt og med respekt.
- Vi anvender ikke konfliktminerale og anmoder leverandører om dokumentation herfor.
- Udvalgte medarbejdere gennemgår anti-korruptions- og menneskerettighedstræning.
- Whistleblower-ordningen betyder, at ansatte trygt kan indberette overtrædelser af love eller JEVI-værdier.

JEVIs kultur og værdier udleveres ved at alle udviser



Vindermentalitet

- Klare mål – mål/KPI'er fastsættes for hver afdeling.
- Alle gør sig lidt mere umage. "Det vi gør i dag, kan vi gøre lidt bedre i morgen..."
- Engagement i at gøre tingene rigtigt. Fejl ses som muligheder for forbedringer.
- Mod og vedholdenhed værdsættes.
- "Vi spiller hinanden gode..."



Glæde og begejstring

- Ledelsesstilen viser et positivt menneskesyn.
- Udvis åbenhed og ydmyghed.
- Husk at fejre succeserne.
- Alle udviser positiv energi.
- Ledergruppen viser synlighed og enighed.



Ansvarlighed

- Sikkerhed via en klart kommunikeret strategi.
- Grib ind, hvis noget ikke foregår på den rette eller optimale måde.
- Alle er orienteret via et højt informationsniveau.
- Tilpasningsevne
- Udvis respekt overfor opgaver, kolleger og andre interessenter.



Høj grad af integritet

- Ingen skjulte dagsordner – ærlighed og ligefremhed er alfa og omega.
- "Walk-the-talk" "Vi gør, hvad vi siger og siger, hvad vi gør"
- Vi er stolte af det, vi gør.
- Vi overholder vores aftaler.



Samarbejde

- Internt mellem kolleger og afdelinger.
- På tværs af koncernen.
- Team-orientering
- Ingen "dem og os"-holdning.
- Behandler hinanden ordentligt.
- Trivsel er vigtigt for alle.



ESG

JEVI A/S
Godthåbsvej 7
DK-7100 Vejle

T: +45 7583 0211
M: jevi@jevi.dk
W: www.jevi.com